



Przedsiębiorstwo Gospodarki Komunalnej
w Kołbaskowie

DA.311.8.2016

MATERIAŁY PRZETARGOWE

Tryb postępowania: przetarg nieograniczony. Przedmiot zamówienia:
„Kompleksowa dostawa energii elektrycznej obejmująca sprzedaż energii elektrycznej oraz świadczenie usług przesyłania i dystrybucji energii elektrycznej do obiektów i urzędzeń Przedsiębiorstwa Gospodarki Komunalnej w Kołbaskowie”.


Kod CPV:

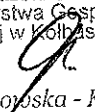
09000000-3 – produkty naftowe, paliwo, energia elektryczna i inne źródła energii

09300000-2 – energia elektryczna, ciepła, słoneczna i jądrowa

Postępowanie prowadzone jest w trybie przetargu nieograniczonego
zgodnie z art. 39 ustawy Prawo zamówień publicznych

Rosówek, 15 marca 2016r.


KIEROWNIK
DZIAŁU ADMINISTRACYJNEGO
Dorota Przebińska

Zatwierdzam:
DYREKTOR
Przedsiębiorstwa Gospodarki
Komunalnej w Kołbaskowie

Izabela Wesolowska - Kośmider

Przedsiębiorstwo Gospodarki Komunalnej
Samorządowy Zakład Budżetowy
Rosówek 16 • 72-001 Kołbaskowo

tel. 91 312 49 20 • e-mail: sekretariat@pgk-kolbaskowo.pl • www.pgk-kolbaskowo.pl
NIP: 851-315-95-14 • REGON: 321152170

SPECYFIKACJA ISTOTNYCH WARUNKÓW ZAMÓWIENIA

SPIS TREŚCI SIWZ:

1. Sposób prowadzenia przetargu. – str.3
2. Opis przedmiotu zamówienia. – str.4
3. Opis części zamówienia. – str.5
4. Informacja o przewidywanych zamówieniach uzupełniających. – str.5
5. Określenie maksymalnej liczby Wykonawców, z którymi Zamawiający zawrze umowę ramową, jeżeli przewiduje zawarcie umowy ramowej. – str.5
6. Opis sposobu i warunków przedstawienia ofert wariantowych. – str.5
7. Postępowanie dotyczące aukcji elektronicznej. – str.5
8. Termin i miejsce wykonania zamówienia. – str.5
9. Warunki udziału w postępowaniu. – str.6
10. Opis sposobu dokonywania oceny spełnienia warunków udziału w postępowaniu. – str.6
11. Odrzucenie oferty. – str.7
12. Wykaz dokumentów lub oświadczeń jakie mają dostarczyć Wykonawcy w celu potwierdzenia spełnienia warunków udziału w postępowaniu. – str.7
13. Dokumenty wymagane w przypadku oferty wspólnej. – str.8
14. Sposób porozumiewania się Zamawiającego i Wykonawcy. – str.9
15. Wadium. – str.9
16. Okres związania ofertą. – str.9
17. Opis sposobu przygotowania ofert. – str.10
18. Miejsce oraz termin składania i otwarcia ofert. – str.11
19. Opis sposobu obliczania ceny oferty. – str.11
20. Kryteria i sposób oceny ofert. – str.12
21. Formalności przed zawarciem umowy, zawarcie umowy. – str.12
22. Zabezpieczenie należytego wykonania umowy. – str.13
23. Środki ochrony prawnej. – str.13
24. Wykaz załączników Specyfikacji Istotnych Warunków Zamówienia. – str.14

1. Sposób prowadzenia przetargu.

- 1.1 Zamawiający: Przedsiębiorstwo Gospodarki Komunalnej w Kołbaskowie Samorządowy Zakład Budżetowy, 72-001 Rosówek 16, tel. 91 312 49 20 fax 91 312 49 39, email: sekretariat@pgk-kolbaskowo.pl, godziny urzędowania 7.30 – 15.30.
- 1.2 Postępowanie o udzielenie zamówienia prowadzone jest w trybie przetargu nieograniczonego, **o wartości szacunkowej poniżej 200 000,00 euro** zgodnie z art. 10 ust. 1 w związku z art. 39 – 46 ustawy z dnia 29 stycznia 2004 roku Prawo zamówień publicznych (tj. Dz. U. z 2013 r. poz. 907 ze zm.)
- 1.3 Postępowanie zostanie przeprowadzone przez Komisję Przetargową powołaną Zarządzeniem Dyrektora PGK w Kołbaskowie.
- 1.4 Obowiązującym językiem jest język polski.
- 1.5 Oznaczenie postępowania: Postępowanie, którego dotyczy niniejszy dokument oznaczone jest znakiem: **DA.311.8.2016** - Wykonawcy winni we wszelkich kontaktach z Zamawiającym powoływać się na wyżej podane oznaczenie.
- 1.6 Postępowanie toczyć się będzie z podziałem na część: jawną i niejawną. Wykonawcy mogą uczestniczyć w części jawnej.
- 1.7 W przypadku, gdy Wykonawca nie uczestniczył w części jawnej postępowania, Zamawiający prześle mu na jego wniosek informację zawierającą: kwotę, jaką Zamawiający zamierza przeznaczyć na sfinansowanie zamówienia, informacje o firmach (nazwy) i adresach Wykonawców, których oferty zostały otwarte, oraz dane dotyczące: cen, terminów wykonania zamówienia i warunków płatności zawartych w tych ofertach (jeśli są elementem składanych ofert).
- 1.8 Na posiedzeniu jawnym Zamawiający, w jego imieniu Przewodniczący Komisji, dokonuje otwarcia kopert z ofertami podając informacje opisane w pkt. 1.7.
- 1.9 W części niejawnej postępowania Zamawiający:
 - 1) stwierdza ważność złożonych ofert.
 - 2) odrzuca oferty podmiotów podlegających wykluczeniu w oparciu o przesłanki określone w art. 24 ustawy.
 - 3) wzywa Wykonawców, którzy w określonym terminie nie złożyli wymaganych przez Zamawiającego oświadczeń lub dokumentów, o których mowa w art. 25 ust. 1 ustawy, lub którzy nie złożyli pełnomocnictw, albo złożyli wymagane przez Zamawiającego dokumenty, o których mowa w art. 25 ust. 1 ustawy zawierające błędy, lub złożyli wadliwe pełnomocnictwa do ich złożenia w wyznaczonym terminie, chyba, że mimo ich złożenia oferta Wykonawcy podlega odrzuceniu lub konieczne byłoby unieważnienie postępowania. Złożone na wezwanie Zamawiającego oświadczenia i dokumenty powinny potwierdzać spełnianie przez Wykonawcę warunków udziału w postępowaniu oraz spełnianie przez oferowane dostawy wymagań określonych przez Zamawiającego, nie później niż w dniu, w którym upłynął termin składania wniosków o dopuszczenie do udziału w postępowaniu albo termin składania ofert.
 - 4) wzywa także w wyznaczonym przez siebie terminie do złożenia wyjaśnień dotyczących oświadczeń lub dokumentów, o których mowa w art. 25 ust. 1 ustawy.
 - 5) stwierdza, czy złożone oferty nie podlegają odrzuceniu w trybie art. 89 ustawy.
 - 6) unieważni postępowanie przetargowe w sytuacji, gdy znajdą przesłanki określone w art. 93 ustawy;
 - 7) poprawi zgodnie z art. 87 ust. 2 ustawy oczywiste omyłki pisarskie i rachunkowe uwzględniając konsekwencje dokonanych poprawek rachunkowych oraz inne omyłki polegające na niezgodności oferty ze specyfikacją istotnych warunków zamówienia zwanej

- dalej „SIWZ”; niepowodujące istotnych zmian w treści oferty. Niezwłocznie poinformuje o tym Wykonawcę, którego oferta zawierała omyłki, z zastrzeżeniem pkt 8.
- 8) nie wyrażenie zgody na poprawienie omyłki polegającej na niezgodności oferty z SIWZ w terminie 3 dni od otrzymania zawiadomienia o tym fakcie spowoduje odrzucenie jego ofert.
 - 9) w toku dokonywania badania i oceny złożonych ofert Zamawiający może żądać od Wykonawców wyjaśnień dotyczących złożonych przez nich ofert.
 - 10) dokonuje oceny i wyboru najkorzystniejszej oferty wyłącznie w oparciu o kryteria, ich znaczenia oraz ocenę punktową. Wybrana zostanie oferta przedstawiająca najkorzystniejszy bilans punktowy;
 - 11) niezwłocznie po wyborze najkorzystniejszej oferty Zamawiający zawiadomi Wykonawców, którzy złożyli oferty, o wyborze najkorzystniejszej oferty podając: nazwy (firmy), siedziby i adresy Wykonawców, którzy złożyli oferty i porównania złożonych ofert zawierającym punktację przyznaną Wykonawcom w każdym kryterium oceny ofert i łączną punktację. Zamawiający zawiadomi również uczestników postępowania o Wykonawcach, których oferty zostały odrzucone oraz o Wykonawcach, którzy zostali wykluczeni z postępowania o udzielenie zamówienia, podając uzasadnienie faktyczne i prawne oraz informacje o terminie, po którego upływie umowa w sprawie zamówienia publicznego może być zawarta.
 - 12) wyniki przetargu zostaną ogłoszone na tablicy ogłoszeń w siedzibie Zamawiającego tj. Przedsiębiorstwa Gospodarki Komunalnej w Kołbaskowie, z siedzibą w Rosówku 16, oraz na stronie internetowej Zamawiającego www.pgk-kolbaskowo.pl
 - 13) informacja o udzieleniu zamówienia publicznego zostanie umieszczona na stronach portalu Urzędu Zamówień Publicznych oraz na stronie internetowej Zamawiającego www.pgk-kolbaskowo.pl.

2. Opis przedmiotu zamówienia.

2.1. Przedmiotem zamówienia jest:

Kompleksowa dostawa energii elektrycznej obejmująca sprzedaż energii elektrycznej oraz świadczenie usług przesyłania i dystrybucji energii elektrycznej do obiektów i urządzeń Przedsiębiorstwa Gospodarki Komunalnej w Kołbaskowie od dnia 01.05.2016r. do 31.04.2017r., będących w grupach taryfowych: C11, C21 B23, zgodnie z przepisami ustawy z dnia 10 kwietnia 1997r. Prawo energetyczne, według zestawienia tabelarycznego będącego szczegółowym opisem przedmiotu zamówienia zawartym w załączniku nr 6 do SIWZ

2.2. Dostawa energii elektrycznej i świadczenie usług dystrybucji odbywać się będzie na warunkach określonych:

- w ustawie Prawo energetyczne z dnia 10 kwietnia 1997 r.(Dz.U.2012.1059.jt),
- przepisach wykonawczych do tej ustawy, a w szczególności Rozporządzeniu Ministra Gospodarki z dnia 4 maja 2007 roku w sprawie szczegółowych warunków funkcjonowania systemu elektroenergetycznego (Dz. U. 2007.93.-poz. 623)
- Taryfie dla energii elektrycznej sprzedawcy,
- Taryfie dla usług dystrybucji energii elektrycznej właściwego Operatora Systemu Dystrybucyjnego (Taryfie OSD),
- Instrukcji Ruchu i Eksploatacji Sieci Dystrybucyjnej (IRiESD), oraz ogólnie obowiązujących przepisach prawnych.

Energia elektryczna powinna spełniać parametry techniczne zgodnie z postanowieniami ustawy Prawo energetyczne oraz rozporządzeniami wykonawczymi do tej ustawy i Polskimi Normami.

2.3. Miejsce dostawy i usług: teren powiatu polickiego, gmina Kołbaskowo – punkty odbioru wyspecyfikowane w szczegółowym opisie przedmiotu zamówienia zawartym w załączniku nr 6 do SIWZ

2.4. Określenie przedmiotu zamówienia według Wspólnego Słownika Zamówień (CPV):

09000000-3 – produkty naftowe, paliwo, energia elektryczna i inne źródła energii

09300000-2 – energia elektryczna, ciepła, słoneczna i jądrowa

- 2.5. Szczegółowe informacje dotyczące poszczególnych punktów poboru w zakresie zawartych umów, lokalizacji, stosowanej taryfy, mocy itd. zostały przedstawione w załączonym dokumencie o nazwie: „Szczegółowy opis przedmiotu zamówienia” – załącznik Nr 6 do SIWZ.
- 2.6. Szacunkowa ilość dostarczanej energii (+/-20%) w okresie dostawy (12 miesięcy) określono na podstawie zużycia energii w 2015 roku i wynosi 1.600,647MWh. Powyższa wartość jest szacunkowa, podana w celu określenia wartości zamówienia, co nie odzwierciedla realnego bądź deklarowanego wykorzystania energii elektrycznej w czasie trwania umowy, nie stanowi ze strony zamawiającego zobowiązania do zakupu energii elektrycznej w podanych ilościach i w żadnym razie nie może być podstawą jakichkolwiek roszczeń ze strony Wykonawcy. Obecnym Operatorem Systemu Dystrybucyjnego jest ENEA Operator Spółka.
- 2.7. Ilość nabytej energii elektrycznej będzie rozliczana według rzeczywistego zużycia tej energii przez Zamawiającego, zgodnie ze złożonymi przez Wykonawcę fakturami.
- 2.8. Przedmiot zamówienia obejmuje usługę kompleksową w rozumieniu art.3 ust. 30 ustawy Prawo energetyczne ((Dz.U.2012.1059.jt) realizowaną na podstawie usługi kompleksowej, polegającej na świadczeniu usługi przesyłania, dystrybucji oraz sprzedaży energii elektrycznej.

3. Opis części zamówienia.

- 3.1. Zamawiający nie dopuszcza składania ofert częściowych. Ofertę złożyć należy na całość zadania.

4. Informacja o przewidywanych zamówieniach uzupełniających.

- 4.1. Zamawiający przewiduje udzielanie zamówień uzupełniających, o których mowa w art. 67 ust. 1 pkt 7 ustawy wynikające z możliwości przyłączenia nowych miejsc odbioru energii elektrycznej i instalowania odbiorników energii.

5. Określenie maksymalnej liczby Wykonawców, z którymi Zamawiający zawrze umowę ramową, jeżeli przewiduje zawarcie umowy ramowej.

- 5.1. Zamawiający nie przewiduje zawarcia umowy ramowej.

6. Opis sposobu i warunków przedstawienia ofert wariantowych.

- 6.1. Zamawiający nie dopuszcza składania ofert wariantowych.

7. Postępowanie dotyczące aukcji elektronicznej.

- 7.1. Zamawiający nie będzie stosował aukcji elektronicznej.

8. Termin i miejsce wykonania zamówienia.

- 8.1. Wykonanie zamówienia nastąpi w okresie 12 miesięcy licząc od dnia podpisania umowy z Wykonawcą, jednak nie wcześniej niż po skutecznym rozwiązaniu umowy, na podstawie której Zamawiający kupował energię elektryczną oraz nie wcześniej, niż z dniem wejścia w życie umowy sprzedaży energii elektrycznej i umowy o świadczenie usług dystrybucji.
- 8.2. Miejsce wykonania przedmiotu zamówienia: Teren powiatu polickiego, Gmina Kołbaskowo (punkty odbioru wyspecyfikowane w szczegółowym opisie przedmiotu zamówienia zawartym w załączniku nr 6 do SIWZ).
- 8.3. Wykonawca zapewnia sprzedaż zamówionej energii przez cały czas obowiązywania umowy sprzedaży, począwszy od dnia zawarcia umowy, ale nie wcześniej niż od dnia skutecznego rozwiązania dotychczasowych umów kompleksowych na sprzedaż i dystrybucję energii elektrycznej z poprzednim sprzedawcą oraz pozytywnym zakończeniu procedury zmiany sprzedawcy w sposób ciągły i niezakłócony dla wszystkich punktów poboru wskazanych przez Zamawiającego jednocześnie z zastrzeżeniem zapisów Rozporządzenia Ministra Gospodarki

z dnia 4 maja 2007 r. w sprawie szczegółowych warunków funkcjonowania systemu elektroenergetycznego (Dz.U.2007.93 poz. 623).

9. Warunki udziału w postępowaniu.

9.1. O udzielenie zamówienia mogą ubiegać się wykonawcy, którzy spełniają warunki ujęte w art. 22 ust. 1 pkt 1) i 2) ustawy zamówień publicznych (Dz.U. 2013.907.jt)

- posiadają uprawnienia do wykonywania określonej działalności lub czynności, jeżeli przepisy prawa nakładają obowiązek ich posiadania;
- posiadają wiedzę i doświadczenie niezbędne do wykonania zamówienia
- dysponują odpowiednim potencjałem technicznym oraz osobami zdolnymi do wykonania zamówienia
- znajdują się w sytuacji ekonomicznej i finansowej zapewniającej wykonanie zamówienia oraz nie podlegają wykluczeniu z postępowania o udzielenie zamówienia publicznego z powodu przesłanek, określonych w art. 24 ust. 1 i 2 ustawy Pzp

10. Opis sposobu dokonywania oceny spełniania tych warunków:

10.1. Ocena spełniania warunków

1) posiadania uprawnień do wykonywania określonej działalności, jeżeli przepisy prawa nakładają obowiązek ich posiadania

Ocena spełniania przez Wykonawców wymaganego warunku będzie dokonana zgodnie z formułą spełnia/nie spełnia. Warunek zostanie spełniony jeżeli wykonawca wykaże, że posiada:

- aktualną Koncesję na prowadzenie działalności gospodarczej w zakresie obrotu energią elektryczną zgodnie z art. 32 ustawy Prawo energetyczne z dnia 10 kwietnia 1987r
- aktualną Koncesję na dystrybucję energii elektrycznej wydaną przez prezesa Urzędu Regulacji Energetycznej (w przypadku Wykonawców będących właścicielami sieci dystrybucyjnej) albo umowa zawarta z Operatorem Systemu Dystrybucyjnego (OSD) na świadczenie usług dystrybucji energii elektrycznej na obszarze, na którym znajduje się miejsce dostarczania energii, lub oświadczenie o posiadaniu zawartej ww. umowy (w przypadku Wykonawców nie będących właścicielami sieci dystrybucyjnej).

2) posiadania wiedzy i doświadczenia;

Ocena spełniania przez Wykonawców wymaganego warunku będzie dokonana zgodnie z formułą spełnia/nie spełnia. Warunek ten zostanie spełniony, jeśli Wykonawca wykonał w ciągu ostatnich trzech lat przed dniem wszczęcia niniejszego postępowania o udzielenie zamówienia, a jeżeli okres prowadzenia działalności jest krótszy, to w tym okresie, co najmniej jedną dostawę odpowiadającą swoim rodzajem dostawom stanowiącym przedmiot zamówienia, o wartości co najmniej 200.000 PLN brutto/rok. Za dostawy odpowiadające rodzajowo przedmiotowi zamówienia Zamawiający uzna wykazane w wykazie (załącznik nr 4 do SIWZ) dostawy energii elektrycznej poświadczone załączonymi do wykazu dokumentami (tj. np. protokołami odbioru, fakturami za sprzedaż energii elektrycznej, umowami na dostawę energii elektrycznej, referencjami lub innymi dokumentami poświadczającymi spełnienie powyższego warunku udziału w postępowaniu).

3) dysponowania odpowiednim potencjałem technicznym oraz osobami zdolnymi do wykonania zamówienia;

Ocena spełniania przez Wykonawców wymaganego warunku będzie dokonana zgodnie z formułą spełnia/nie spełnia. Warunek ten zostanie spełniony, jeśli Wykonawca złoży oświadczenie o spełnieniu warunków udziału w postępowaniu zgodnie z art. 22 ust. 1 ustawy Pzp (załącznik nr 3 do SIWZ)

4) sytuacji ekonomicznej i finansowej

Ocena spełniania przez Wykonawców wymaganego warunku będzie dokonana zgodnie z formułą spełnia/nie spełnia, w oparciu o informacje zawarte w oświadczeniach załączonych do oferty (załącznik nr 3 do SIWZ) Warunek ten zostanie spełniony, jeśli Wykonawca złoży oświadczenie o spełnieniu warunków udziału w postępowaniu zgodnie z art. 22 ust. 1 ustawy

Pzp. Z treści tych oświadczeń musi jednoznacznie wynikać, że ww. warunki Wykonawca spełnia

5) nie podlegają wykluczeniu z postępowania o udzielenie zamówienia na podstawie art.24 ust.1 i 2Pzp.

Ocena spełniania przez Wykonawców wymaganych warunków będzie dokonana zgodnie z formułą spełnia/ nie spełnia, w oparciu o informacje zawarte w oświadczeniu załączonym do oferty (załącznik nr 2 do SIWZ) Z treści oświadczenia musi jednoznacznie wynikać, że ww. warunek Wykonawca spełnia.

10.2. Wykonawca może polegać na wiedzy i doświadczeniu, potencjale technicznym, osobach zdolnych do wykonania zamówienia lub zdolnościach finansowych innych podmiotów, niezależnie od charakteru prawnego łączącego go z nimi stosunków. Wykonawca w takiej sytuacji zobowiązany jest udowodnić Zamawiającemu, iż będzie dysponował zasobami niezbędnymi do realizacji zamówienia, w szczególności przedstawiając w tym celu pisemne zobowiązanie tych podmiotów do oddania mu do dyspozycji niezbędnych zasobów na okres korzystania z nich przy wykonywaniu zamówienia. W przypadku, gdy Wykonawca polega na wiedzy i doświadczeniu innych podmiotów zobowiązany jest wskazać, w jakim zakresie podmioty te będą brały udział w realizacji zamówienia

10.3. Wykonawcy, którzy nie wykażą spełnienia warunków udziału w postępowaniu podlegać będą wykluczeniu z udziału w postępowaniu. Ofertę wykonawcy wykluczonego uznaje się za odrzuconą.

11. Zamawiający odrzuci ofertę jeżeli:

- 1) jest niezgodna z ustawą,
- 2) jej treść nie odpowiada treści Specyfikacji Istotnych Warunków Zamówienia, z zastrzeżeniem art. 87 ust. 2 pkt. 3 Prawa zamówień publicznych,
- 3) jej złożenie stanowi czyn nieuczciwej konkurencji w rozumieniu przepisów o zwalczaniu nieuczciwej konkurencji,
- 4) zawiera rażąco niską cenę w stosunku do przedmiotu zamówienia, nie dającą gwarancji realizacji przedmiotu zamówienia w wymaganym terminie i na wymaganych warunkach
- 5) została złożona przez Wykonawcę wykluczonego z udziału w postępowaniu o udzielenie zamówienia,
- 6) zawiera istotne błędy w obliczaniu ceny,
- 7) Wykonawca w terminie 3 dni od doręczenia zawiadomienia nie zgodził się na poprawienie omyłki, o której mowa w art. 87 ust. 2 pkt. 3 Prawa zamówień publicznych,
- 8) jest nieważna na podstawie odrębnych przepisów.

O wykluczeniu z postępowania oraz o odrzuceniu oferty Wykonawcy zostaną zawiadomieni niezwłocznie po dokonaniu wyboru najkorzystniejszej oferty. Zawiadomienie zawierać będzie uzasadnienie faktyczne i prawne.

12. Wykaz dokumentów lub oświadczeń jakie mają dostarczyć Wykonawcy w celu potwierdzenia spełnienia warunków udziału w postępowaniu.

12.1. W celu potwierdzenia, że Wykonawca spełnia warunki udziału w postępowaniu oraz nie podlega wykluczeniu na podstawie art. 24 ustawy z dnia 29 stycznia 2004 r. – Prawo zamówień publicznych, Wykonawca lub osoba upoważniona do reprezentacji Wykonawcy, składa następujące dokumenty i oświadczenia, przedstawione w formie oryginału lub kserokopii poświadczonej za zgodność z oryginałem:

12.1.1 W celu potwierdzenia, że Wykonawca posiada uprawnienia do wykonywania określonej działalności lub czynności, jeżeli przepisy prawa nakładają obowiązek ich posiadania;

- aktualną Koncesję na obrót energią elektryczną wydaną przez prezesa Urzędu Regulacji Energetycznej. W przypadku składania oferty wspólnej ww. dokument składa ten z Wykonawców składających ofertę wspólną, który w ramach konsorcjum będzie odpowiadał za realizację prac objętych koncesją.

- aktualną Koncesję na dystrybucję energii elektrycznej wydaną przez prezesa Urzędu Regulacji Energetycznej (w przypadku Wykonawców będących właścicielami sieci dystrybucyjnej) albo

umowa zawarta z Operatorem Systemu Dystrybucyjnego (OSD) na świadczenie usług dystrybucji energii elektrycznej na obszarze, na którym znajduje się miejsce dostarczania energii, lub oświadczenie o posiadaniu zawartej ww. umowy (w przypadku Wykonawców nie będących właścicielami sieci dystrybucyjnej).

12.1.2 W celu potwierdzenia, że Wykonawca wykonał w ciągu ostatnich trzech lat przed dniem wszczęcia niniejszego postępowania o udzielenie zamówienia, a jeżeli okres prowadzenia działalności jest krótszy, to w tym okresie, co najmniej jedną dostawę odpowiadającą swoim rodzajem dostawom stanowiącym przedmiot zamówienia, o wartości co najmniej 200.000 PLN brutto/rok. Za dostawy odpowiadające rodzajowo przedmiotowi zamówienia Zamawiający uzna wykazane w wykazie (**załącznik nr 4 do SIWZ**) dostawy energii elektrycznej poświadczone załączonymi do wykazu dokumentami (tj. np. protokołami odbioru, fakturami za sprzedaż energii elektrycznej, umowami na dostawę energii elektrycznej, referencjami lub innymi dokumentami poświadczającymi spełnienie powyższego warunku udziału w postępowaniu).

12.1.3. Oświadczenie o spełnianiu warunków określonych w art. 22 ust. 1 ustawy na formularzu zgodnym z treścią załączonego **załącznika nr 3 do SIWZ**.

12.1.4. Oświadczenie o braku podstaw do wykluczenia z postępowania o udzielenie zamówienia z art. 24 ust. 1 ustawy Prawo Zamówień Publicznych – **załącznik nr 2 do SIWZ**.

12.1.5. W celu wykazania braku podstaw do wykluczenia z postępowania o udzielenie zamówienia z art. 24 ust. 1 Prawa zamówień publicznych, wykonawca składa następujące dokumenty:

1. Aktualny odpis z właściwego rejestru, jeżeli odrębne przepisy wymagają wpisu do rejestru, w celu wykazania braku podstaw do wykluczenia w oparciu o art. 24. ust. 1 pkt 2 Ustawy, wystawionego nie wcześniej niż 6 miesięcy przed upływem terminu składania ofert.

2. Aktualne zaświadczenie właściwego Naczelnika Urzędu Skarbowego potwierdzające, że Wykonawca nie zalega z opłacaniem podatków, lub uzyskał przewidziane prawem zwolnienie, odroczenie lub rozłożenie na raty zaległych płatności lub wstrzymanie w całości wykonania decyzji właściwego organu – wystawione nie wcześniej niż 3 miesiące przed upływem terminu składania ofert.

3. Aktualne zaświadczenie właściwego oddziału Zakładu Ubezpieczeń Społecznych lub Kasy Rolniczego Ubezpieczenia Społecznego potwierdzające, że Wykonawca nie zalega z opłacaniem składek na ubezpieczenie zdrowotne lub społeczne, lub uzyskał przewidziane prawem zwolnienie, odroczenie lub rozłożenie na raty zaległych płatności lub wstrzymanie w całości wykonania decyzji właściwego organu – wystawione nie wcześniej niż 3 miesiące przed upływem terminu składania ofert.

13. Dokumenty wymagane w przypadku oferty wspólnej:

13.1. Wykonawcy mogą wspólnie ubiegać się o udzielenie zamówienia.

13.2. Jeżeli oferta wspólna złożona przez dwóch lub więcej Wykonawców zostanie wyłoniona w prowadzonym postępowaniu jako najkorzystniejsza przed podpisaniem umowy w sprawie zamówienia publicznego, Zamawiający zażąda w wyznaczonym terminie złożenia umowy regulującej współpracę tych Wykonawców, podpisanej przez wszystkich partnerów, przy czym termin, na jaki została zawarta, nie może być krótszy niż termin realizacji zamówienia.

13.3. Wykonawcy ustanawiają pełnomocnika do reprezentowania ich w postępowaniu o udzielenie zamówienia albo do reprezentowania w postępowaniu i zawarcia umowy, a pełnomocnictwo/upoważnienie do pełnienia takiej funkcji wystawione zgodnie z wymogami ustawowymi, podpisane przez prawnie upoważnionych przedstawicieli każdego z Wykonawców winno być dołączone do oferty.

13.4. Oferta winna zawierać wszystkie dokumenty, oświadczenia i informacje wymienione w punktach: 12.1.1., 12.1.2., 12.1.3, 12.1.4 dotyczące wszystkich wykonawców wspólnie ubiegających się o udzielenie zamówienia.

13.5. Wykonawcy wspólnie ubiegający się o udzielenie zamówienia ponoszą solidarną odpowiedzialność za wykonanie umowy.

g.

13.6. Dokumenty, o których mowa w pkt 12 winny być złożone w formie oryginału lub kopii poświadczonej za zgodność z oryginałem przez wykonawcę lub osobę/osoby uprawnione do podpisania oferty z dopiskiem „za zgodność z oryginałem”.

13.7. Dokumenty sporządzone w języku obcym winny być złożone wraz z tłumaczeniem na język polski, poświadczone przez wykonawcę.

14. Sposób porozumiewania się Zamawiającego i Wykonawcy.

14.1. Zasady i formy przekazywania oświadczeń, wniosków i innych:

1) Postępowanie prowadzone jest w języku polskim.

2) Wszelkie oświadczenia, wnioski, zawiadomienia inne informacje Zamawiający i Wykonawcy przekazują pisemnie lub faksem

3) Każda ze stron (na żądanie drugiej) niezwłocznie potwierdza fakt otrzymania oświadczeń, wniosków, zawiadomień oraz innych informacji przekazanych za pomocą faksu.

4) Oświadczenia, wnioski, zawiadomienia oraz inne informacje przekazane za pomocą faksu uważa się za złożone w terminie, jeżeli ich treść dotarła do adresata przed upływem określonego terminu.

5) W przypadku, gdy przesłane za pomocą faksu oświadczenia, wnioski, zawiadomienia oraz inne dokumenty w niniejszym postępowaniu będą nieczytelne, Zamawiający może się zwrócić o ponowne ich przesłanie za pomocą innego z wymienionych w SIWZ sposobów.

Korespondencja przesłana za pomocą faksu po godzinach urzędowania Zamawiającego zostanie zarejestrowana w następnym dniu pracy i uznana za wniesioną z datą tego dnia z zastrzeżeniem pkt.14.1. pkt.5

6) W postępowaniu o udzielenie zamówienia Zamawiający będzie żądał od Wykonawców wyłącznie oświadczeń lub dokumentów niezbędnych do przeprowadzenia postępowania, wskazanych w ogłoszeniu o zamówieniu i w SIWZ.

7) W uzasadnionych przypadkach Zamawiający może przed upływem terminu składania ofert zmienić treść SIWZ. Dokonane zmiany przekazuje niezwłocznie wszystkim Wykonawcom, którym przekazał SIWZ. Dokonane zmiany zostaną zamieszczone na stronie internetowej Zamawiającego.

8) Zamawiający nie dopuszcza porozumiewania się drogą elektroniczną.

9) Nie udziela się żadnych ustnych i telefonicznych informacji, wyjaśnień czy odpowiedzi na kierowane do Zamawiającego zapytania w sprawach wymagających zachowania pisemności postępowania.

10) Zamawiający udzieli odpowiedzi na wszystkie zapytania związane z postępowaniem pod warunkiem, że wniosek o wyjaśnienie treści specyfikacji istotnych warunków zamówienia wpłynie do Zamawiającego nie później niż do końca dnia, w którym upływa połowa wyznaczonego terminu składania ofert.

Jeżeli wniosek o wyjaśnienie treści specyfikacji istotnych warunków zamówienia wpłynął po upływie ww. terminu składania wniosku lub dotyczy udzielonych wyjaśnień, zamawiający może udzielić wyjaśnień lub pozostawić wniosek bez rozpoznania.

11) Wszelka korespondencja winna być kierowana na adres: Przedsiębiorstwo Gospodarki Komunalnej w Kołbaskowie, 72-001 Kołbaskowo, Rosówek 16

14.2. Do bezpośredniego kontaktowania się z Wykonawcami, upoważniona jest: Dorota Trzebińska, kierownik Działu Administracji, e-mail: trzebinska@pgk-kolbaskowo.pl

15. Wadium.

15.1. Zamawiający nie przewiduje wpłaty wadium w postępowaniu o udzieleniu zamówienia.

16. Okres związania ofertą.

16.1. Składający ofertę pozostaje nią związany przez **30 dni**. Bieg terminu rozpoczyna się wraz z upływem terminu składania ofert.

16.2. Wykonawca samodzielnie lub na wniosek Zamawiającego może przedłużyć termin związania ofertą, z tym, że Zamawiający może tylko raz, co najmniej na 3 dni przed upływem terminu

związania ofertą, zwrócić się do Wykonawców o wyrażenie zgody na przedłużenie tego terminu o oznaczony okres, nie dłuższy jednak niż 60 dni.

17. Opis sposobu przygotowania ofert.

- 17.1. Na ofertę składa się wypełniony formularz Oferty cenowej (załącznik nr 1 do SIWZ), oświadczenie/a o spełnieniu warunków udziału w postępowaniu (załącznik nr 3 do SIWZ), wykaz wykonanej dostawy lub dostaw poświadczony dokumentami, o których mowa w pkt 12 ppkt 12.1.2) (załącznik nr 4 do SIWZ), oświadczenie/a o braku podstaw do wykluczenia z postępowania (załącznik nr 2 do SIWZ), szczegółowy opis przedmiotu zamówienia (załącznik nr 6 do SIWZ), istotne dla stron postanowienia umowy (załącznik nr 7), podstawowe dane Wykonawcy (załącznik nr 5 do SIWZ), oświadczenie o przynależności (lub nie) do grupy kapitałowej (załącznik nr 8 do SIWZ), wypełniony formularz cenowy (załącznik nr 9 do SIWZ), zaświadczenie US, zaświadczenie ZUS, KRS, oświadczenie o posiadaniu umowy z OSD.
- 17.2. W przypadku, gdy Wykonawca, jako załącznik do oferty, zamiast oryginału dołącza kopię dokumentu, musi być ona poświadczona przez niego za zgodność z oryginałem.
- 17.3. Wykonawcy przedstawiają oferty zgodnie z wymaganiami SIWZ. Alternatywy zawarte w treści oferty spowodują jej odrzucenie.
- 17.4. Oferta musi być trwale zszyta, sporządzona w języku polskim, napisana na maszynie do pisania, komputerze, ręcznie długopisem lub nieścieralnym atramentem. Oferty nieczytelne zostaną odrzucone.
- 17.5. Wszystkie kartki oferty, tj. pierwsza strona każdej kartki wraz ze wszystkimi załącznikami muszą być ponumerowane, opieczetowane pieczętką firmową i podpisane przez osoby upoważnione do reprezentacji Wykonawcy.
- 17.6. **Upoważnienie do podpisania oferty musi być dołączone do oferty, o ile nie wynika z innych dokumentów załączonych przez Wykonawcę.**
- 17.7. Wszelkie miejsca, w których Wykonawca naniósł zmiany, muszą być parafowane i opieczetowane przez osoby podpisujące ofertę.
- 17.8. Wykonawca składa tylko jedną ofertę.
- 17.9. Zamawiający żąda wskazania przez Wykonawcę w ofercie części zamówienia, której wykonanie powierzy podwykonawcom.
- 17.10. Oferty wspólne, składane przez dwie lub więcej firm występujących jako partnerzy powinny spełniać następujące wymagania:
 - 1) oferta wspólna powinna być sporządzona zgodnie z SIWZ oraz zawierać wszystkie wymagane oświadczenia i dokumenty partnerów;
 - 2) oferta wraz z załącznikami powinna być podpisana przez osoby upoważnione do reprezentacji konsorcjum;
 - 3) do oferty należy dołączyć dokument ustanawiający pełnomocnika dla reprezentacji wszystkich podmiotów składających ofertę wspólną w postępowaniu o udzielenie zamówienia;
 - 4) warunki udziału w postępowaniu stawiane przez Zamawiającego w SIWZ muszą być spełnione przez partnerów łącznie;
 - 5) jeśli oferta konsorcjum zostanie wybrana, Zamawiający może żądać przed zawarciem umowy w sprawie zamówienia publicznego umowy regulującej współpracę tych Wykonawców;
 - 6) oferta złożona przez spółkę cywilną powinna spełniać warunki przewidziane dla ofert wspólnych;

- 17.11. Oferta oraz wszelkie oświadczenia i zaświadczenia składane w trakcie postępowania są jawne, z wyjątkiem informacji stanowiących tajemnicę przedsiębiorstwa w rozumieniu przepisów o zwalczaniu nieuczciwej konkurencji, a Wykonawca składając ofertę zastrzegł w odniesieniu do tych informacji, że nie mogą być one udostępniane innym uczestnikom postępowania.
- 17.12. Wykonawca ponosi wszelkie koszty związane z przygotowaniem i złożeniem oferty bez względu na wynik postępowania.
- 17.13. Wykonawca jest zobowiązany zamieścić ofertę wraz z wymaganymi dokumentami w dwóch szczelnie zamkniętych, nieprzezroczystych kopertach. Koperta zewnętrzna musi być zaadresowana na Zamawiającego i zawierać oznaczenie:

oferta w postępowaniu przetargowym pn.:
„Kompleksowa dostawa energii elektrycznej,
obejmująca sprzedaż energii elektrycznej oraz świadczenie usług przesyłania
i dystrybucji energii elektrycznej do obiektów i urzędzeń
Przedsiębiorstwa Gospodarki Komunalnej
w Kołbaskowie
nie otwierać przed 31.03.2016r. przed godz. 10.00

Ponadto wewnętrzna koperta powinna być zaadresowana na Wykonawcę, aby można było odesłać ofertę w przypadku jej wpłynięcia po terminie.

- 17.14. Wykonawca może wprowadzić zmiany oraz wycofać złożoną przez siebie ofertę przed terminem składania ofert:
- 1) w przypadku wycofania oferty, Wykonawca składa pisemne oświadczenie, że ofertę swą wycofuje,
 - 2) w przypadku zmiany oferty, Wykonawca składa pisemne oświadczenie, iż ofertę swą zmienia, określając jednocześnie zakres i rodzaj tych zmian; a jeśli oświadczenie o zmianie pociąga za sobą konieczność wymiany czy też przedłożenia nowych dokumentów – Wykonawca winien dokumenty te złożyć. Powyższe oświadczenie i ewentualne dokumenty należy zamieścić w zamkniętej kopercie, oznaczonej jak w pkt 17.13, przy czym powinna ona mieć dopisek „zmiany”.
 - 3) Wykonawca nie może wycofać oferty ani wprowadzić do niej zmian po upływie terminu składania ofert.

18. Miejsce oraz termin składania i otwarcia ofert.

- 18.1. **Ofertę należy złożyć w zabezpieczonej kopercie w siedzibie Zamawiającego w sekretariacie Dyrektora PGK Kołbaskowo, 72-001 Kołbaskowo, Rosówek 16, w terminie do dnia 31.03.2016r. do godz. 9.45.** Sekretariat Dyrektora PGK Kołbaskowo, jest czynny od poniedziałku do piątku w godzinach od 7.30 do 15.30. **Otwarcie ofert odbędzie się w siedzibie Zamawiającego tj. PGK Kołbaskowo, Rosówek 16, pok. nr 44 w dniu 12.03.2015r. o godz. 10.00.**

- 18.2. Na prośbę Wykonawcy Zamawiający wyda potwierdzenie złożenia oferty. Wszelkie oferty wniesione po terminie zostaną niezwłocznie zwrócone Wykonawcom.

19. Opis sposobu obliczania ceny oferty.

- 19.1. Każdy z Wykonawców może zaproponować tylko jedną cenę i nie może jej zmienić. Cena oferty to cena netto.
- 19.2. Cena podana w formularzu ofertowym (na każdą część przedmiotu zamówienia oddzielnie) powinna obejmować wszystkie koszty i składniki, jakie trzeba będzie zapłacić za cały przedmiot zamówienia.
- 19.3. Zaoferowana cena musi być podana liczbą oraz słownie w PLN.

- 19.4. Wykonawca ponosi odpowiedzialność za właściwe określenie stawki podatku VAT zgodnie z obowiązującymi przepisami.
- 19.5. Wykonawca określi cenę całkowitą oferty netto dla przedmiotu zamówienia podając ją w zapisie liczbowym w rozbiu na poszczególne komponenty w formularzu cenowym stanowiącym załącznik nr 9 do SIWZ oraz w zapisie liczbowym i słownie we wzorze stanowiącym Załącznik nr 1 do niniejszej specyfikacji."
- 19.6. Załącznik nr 9 do SIWZ – formularz cenowy- będzie stanowił integralną część oferty i przyszłej umowy.
- 19.7. Wymienione wartości w ofercie (netto), należy podać w zaokrągleniu do dwóch miejsc po przecinku przy zachowaniu matematycznej zasady zaokrąglania liczb.
- 19.8. Prawidłowe ustalenie podatku VAT należy do obowiązku Wykonawcy.
- 19.9. Sposób zapłaty i rozliczenia za realizację zamówienia, określone zostały w istotnych dla stron postanowieniach umowy (załącznik nr 7 do SIWZ).
- 19.10. Podane ceny jednostkowe obejmujące sprzedaż energii, zamieszczone w Formularzu ofertowym będą niezmiennie przez cały okres obowiązywania umowy.
- 19.11. Jeżeli Wykonawca złoży ofertę, której wybór prowadziłby do powstania obowiązku podatkowego Zamawiającego zgodnie z przepisami o podatku od towarów i usług w zakresie dotyczącym wewnątrzspółnotowego nabycia towarów, Zamawiający w celu oceny takiej oferty dolicza do przedstawionej w niej ceny podatek od towarów i usług, który miałby obowiązek wpłacić zgodnie z obowiązującymi przepisami.
- 19.12. Rozliczenie między Zamawiającym a Wykonawcą będą regulowane w złotych polskich. Zamawiający nie przewiduje rozliczenia w walutach obcych.
- 19.13. Rozliczenie za realizację przedmiotu zamówienia odbywać się będzie według cen jednostkowych dla punktu poboru, na podstawie faktycznego zużycia energii. Łączna wartość netto oferty cenowej stanowi jedynie podstawę oceny ofert w kryterium cena, natomiast rozliczenie za realizację przedmiotu zamówienia odbywać się będzie wg. cen jednostkowych dla każdego punktu poboru, na podstawie stawek podanych w ofercie.
- 19.14. Nieuwzględnienie przez Wykonawcę wszystkich kosztów dostawy nie będzie stanowić podstawy do domagania się ich pokrycia przez Zamawiającego w terminie późniejszym.

20. Kryteria i sposób oceny ofert.

Wybór oferty dokonany zostanie na podstawie kryterium oceny ofert i ustaloną punktacją do 100 pkt. (100%=100pkt.) Wybrana zostanie oferta, która uzyska największą liczbę punktów.

Wybór oferty dokonany zostanie na podstawie kryterium cena – 100%:

Przy dokonywaniu oceny komisja przetargowa posłuży się następującym wzorem:

$$Co = (Cn / Con) \times 100\text{pkt}$$

Gdzie:

Co – liczbę punktów przyznanych badanej ofercie w kryterium cena.

Cn – najniższa cena ofertowa (netto) spośród wszystkich ważnych ofert;

Con – cena oferty ocenianej (netto).

21. Formalności przed zawarciem umowy, zawarcie umowy.

21.2. Informację o wyniku postępowania Zamawiający zamieści na stronie internetowej www.pgk-kolbaskowo.pl oraz tablicy informacyjnej w swojej siedzibie, a także niezwłocznie po wyborze najkorzystniejszej oferty zamawiający zawiadomi Wykonawców, którzy złożyli oferty, o wyborze najkorzystniejszej oferty podając: nazwy (firmy), siedziby i adresy Wykonawców, którzy złożyli oferty i porównania złożonych ofert zawierającym punktację przyznaną Wykonawcom w każdym kryterium oceny ofert i łączną punktację. Zamawiający zawiadomi również Wykonawców o Wykonawcach, których oferty zostały odrzucone oraz o Wykonawcach, którzy zostali wykluczeni z postępowania o udzielenie zamówienia, podając uzasadnienie faktyczne i prawne oraz informacje o terminie, po którego upływie umowa w sprawie zamówienia publicznego może być zawarta.

21.3. Z Wykonawcą, którego oferta została uznana za najkorzystniejszą, zostanie podpisana umowa w terminie nie krótszym niż 5 dni od dnia przesłania zawiadomienia o wyborze najkorzystniejszej oferty, jeżeli zostało ono przesłane faksem lub w terminie 10 dni od dnia przesłania zawiadomienia o wyborze najkorzystniejszej oferty, jeżeli zostało ono przesłane pisemnie.

21.4. Zamawiający może zawrzeć umowę w sprawie zamówienia publicznego przed upływem **terminu 5 dni**, jeżeli:

- 1) w postępowaniu o udzielenie zamówienia została złożona tylko jedna oferta,
- 2) w postępowaniu o udzielenie zamówienia nie odrzucono żadnej oferty oraz nie wykluczono żadnego Wykonawcy,

21.5. Umowa w sprawie zamówienia publicznego może zostać zawarta po upływie terminu związania ofertą, jeśli Zamawiający przekazał informację, o której mowa w pkt 17.1 przed upływem terminu związania ofertą, a Wykonawca wyrazi zgodę na zawarcie umowy na warunkach określonych w złożonej ofercie.

21.6. W przypadku gdy okaże się, że Wykonawca którego oferta została wybrana, będzie uchylał się od zawarcia umowy, Zamawiający może wybrać ofertę najkorzystniejszą spośród pozostałych ofert, bez przeprowadzania ich ponownej oceny, chyba że zaistnieje jedna z przesłanek unieważnienia postępowania.

21.7. Zamawiający przewiduje możliwość wprowadzenia istotnych zmian zawartej umowy w stosunku do treści oferty w okolicznościach i na warunkach określonych w załączniku nr 7 do SIWZ – Istotne dla stron postanowienia umowy

22. Zabezpieczenie należytego wykonania umowy.

22.1 Zamawiający nie wymaga wnoszenia Zabezpieczenia należytego wykonania umowy.

23. Środki ochrony prawnej.

23.2. Wykonawcy przysługuje odwołanie od niezgodnej z przepisami ustawy czynności Zamawiającego lub zaniechania czynności, do której Zamawiający był zobowiązany.

23.2. Odwołanie przysługuje wyłącznie wobec czynności:

- 1) opisu sposobu dokonywania oceny spełniania warunków udziału w postępowaniu;
- 2) wykluczenia odwołującego z postępowania o udzielenie zamówienia;
- 3) odrzucenia oferty odwołującego.

23.3. Odwołanie powinno wskazywać czynność lub zaniechanie czynności Zamawiającego, której zarzuca się niezgodność z przepisami ustawy, zawierać zwięzłe przedstawienie zarzutów, określać żądanie oraz wskazywać okoliczności faktyczne i prawne uzasadniające wniesienie odwołania.

23.4. Odwołanie wnosi się do Prezesa Izby w formie pisemnej albo elektronicznej opatrzonej bezpiecznym podpisem elektronicznym weryfikowanym za pomocą ważnego kwalifikowanego certyfikatu.

23.5. Odwołujący przesyła kopię odwołania Zamawiającemu przed upływem terminu do wniesienia odwołania w taki sposób, aby mógł on zapoznać się z jego treścią przed upływem tego terminu.

23.6. Szczegółowe uregulowania dotyczące środków ochrony prawnej zawiera Dział VI ustawy.

24. Wykaz załączników Specyfikacji Istotnych Warunków Zamówienia.

- 1) Formularz Oferty cenowej – załącznik nr 1 do SIWZ
- 2) Oświadczenie o braku podstaw do wykluczenia z postępowania – załącznik nr 2 do SIWZ
- 3) Oświadczenie o spełnieniu warunków udziału w postępowaniu – załącznik nr 3 do SIWZ,
- 4) Wykaz wykonanej dostawy lub dostaw – załącznik nr 4 do SIWZ
- 5) Podstawowe dane Wykonawcy – załącznik nr 5 do SIWZ
- 6) Szczegółowy opis przedmiotu zamówienia – załącznik nr 6 do SIWZ
- 7) Istotne dla stron postanowienia umowy – załącznik nr 7 do SIWZ
- 8) Oświadczenie o przynależności (lub nie) do grupy kapitałowej – załącznik nr 8 do SIWZ
- 9) Formularz cenowy – załącznik nr 9 do SIWZ

DYREKTOR
Przedsiębiorstwa Gospodarki
Komunalnej w Kobaskowie

Izabela Wesolowska - Kośmider

.....
pieczęć wykonawcy

.....
FAX Wykonawcy

.....
TELEFON Wykonawcy

OFERTA CENOWA

Ja (My), niżej podpisany (ni)

.....

Działając w imieniu i na rzecz

.....

.....

w odpowiedzi na ogłoszenie o przetargu nieograniczonym zamieszczone w Biuletynie Zamówień Publicznych, na stronie internetowej www.pgk-kolbaskowo.pl oraz tablicy ogłoszeń w siedzibie Zamawiającego na:

Kompleksową dostawę energii elektrycznej, obejmującą sprzedaż energii elektrycznej oraz świadczenie usług przesyłania i dystrybucji energii elektrycznej do obiektów i urządzeń Przedsiębiorstwa Gospodarki Komunalnej w Kolbaskowie

Oferujemy wykonanie dostawy do miejsc wskazanych w specyfikacji istotnych warunków zamówienia za cenę :

Lp	Grupa taryfowa (OSD)	Prognozowane zużycie energii (kWh)	Cena jednostkowa netto obejmująca sprzedaż i dystrybucję energii* (zł/kWh)	Wartość netto** kol(3)x kol(4) (zł)
(1)	(2)	(3)	(4)	(5)
1	B23			
2	C11			
3	C21			
	Maksymalna cena ofertowa netto (suma pozycji 5)			

Maksymalna CENA OFERTOWA netto słownie

1. Oświadczamy, że zapoznaliśmy się ze specyfikacją istotnych warunków zamówienia i nie wnosimy do niej zastrzeżeń oraz zdobyliśmy konieczne informacje potrzebne do właściwego wykonania zamówienia.
2. Oferujemy wykonanie zamówienia zgodnie ze specyfikacją istotnych warunków zamówienia oraz w pełnym rzeczowym zakresie, zgodnie z opisem przedmiotu zamówienia zawartym w załączniku nr 6. Opis przedmiotu zamówienia.
3. Oświadczamy, że akceptujemy bez zastrzeżeń Istotne postanowienia umowne przedstawione w SIWZ, i zobowiązujemy się w przypadku wybrania naszej oferty do zawarcia umowy na wymienionych w niej warunkach w miejscu i terminie wyznaczonym przez Zamawiającego.
4. Termin realizacji zamówienia: Umowę zawiera się z dniem 1.05.2016r. **na okres 12 miesięcy**
6. Uważamy się za związanych niniejszą ofertą na czas wskazany w SIWZ.
7. Oświadczamy, że wszystkie strony (tj. pierwsza strona każdej karty) naszej oferty łącznie ze wszystkimi załącznikami są ponumerowane i cała oferta składa się zstron.
8. Załącznikami do niniejszego formularza stanowiącymi integralną część oferty są:

Wypełniony formularz Oferty cenowej - **załącznik nr 1** do SIWZ

Koncesja

Oświadczenie o braku podstaw do wykluczenia – **załącznik nr 2** do SIWZ

Oświadczenie o spełnianiu warunków udziału w postępowaniu - **załącznik nr 3** do SIWZ.

Wykaz wykonanych dostaw poświadczony dokumentami, o których mowa w pkt12 ppkt12.1.2-
- **załącznik nr 4** do SIWZ

Informacja dot. przynależności do grupy kapitałowej – **załącznik nr 8** do SIWZ

Wypełniony formularz cenowy – **załącznik nr 9** do SIWZ

Szczegółowy opis przedmiotu zamówienia – **załącznik nr 6** do SIWZ

Istotne dla stron postanowienia umowy – **załącznik nr 7** do SIWZ

Podstawowe dane Wykonawcy – **załącznik nr 5** do SIWZ

Zaświadczenie US

Zaświadczenie ZUS

KRS

Oświadczenie o posiadaniu umowy z OSD

.....

(miejscowość i data)

.....
(podpis, pieczęćki imienna osoby upoważnionej do składania oświadczeń woli w imieniu Wykonawcy)

*należy wpisać cyfry z zaokrągleniem do czterech miejsc po przecinku

** należy wpisać cyfry z zaokrągleniem do dwóch miejsc po przecinku

(pieczęć Wykonawcy)

....., dnia.....2016r.

OŚWIADCZENIE WYKONAWCY NIEPODLEGANIU WYKLUCZENIU Z POSTĘPOWANIA

Oświadczam, że podmiot, który reprezentuję nie podlega wykluczeniu z postępowania o udzielenie zamówienia publicznego z powodu okoliczności, o których mowa w art. 24 ust. 1 ustawy z dnia 29 stycznia 2004r. – Prawo zamówień publicznych (Dz. U. 2013.907.jt., który stanowi jak następuje:

Z postępowania o udzielenie zamówienia wyklucza się:

- 1 wykonawców, którzy wyrządzili szkodę, nie wykonując zamówienia lub wykonując je nienależycie, jeżeli szkoda ta została stwierdzona orzeczeniem sądu, które uprawomocniło się w okresie 3 lat przed wszczęciem postępowania;
- 1a. wykonawców, z którymi dany zamawiający rozwiązał albo wypowiedział umowę w sprawie zamówienia publicznego albo odstąpił od umowy w sprawie zamówienia publicznego, z powodu okoliczności, za które wykonawca ponosi odpowiedzialność, jeżeli rozwiązanie albo wypowiedzenie umowy albo odstąpienie od niej nastąpiło w okresie 3 lat przed wszczęciem postępowania, a wartość niezrealizowanego zamówienia wyniosła co najmniej 5% wartości umowy;
- 2 wykonawców, w stosunku do których otwarto likwidację lub których upadłość ogłoszono, z wyjątkiem wykonawców, którzy po ogłoszeniu upadłości zawarli układ zatwierdzony prawomocnym postanowieniem sądu, jeżeli układ nie przewiduje zaspokojenia wierzycieli przez likwidację majątku upadłego;
- 3 wykonawców, którzy zalegają z uiszczeniem podatków, opłat lub składek na ubezpieczenia społeczne lub zdrowotne, z wyjątkiem przypadków gdy uzyskali oni przewidziane prawem zwolnienie, odroczenie, rozłożenie na raty zaległych płatności lub wstrzymanie w całości wykonania decyzji właściwego organu;
- 4 osoby fizyczne, które prawomocnie skazano za przestępstwo popełnione w związku z postępowaniem o udzielenie zamówienia, przestępstwo przeciwko prawom osób wykonujących pracę zarobkową, przestępstwo przeciwko środowisku, przestępstwo przekupstwa, przestępstwo przeciwko obrotowi gospodarczemu lub inne przestępstwo popełnione w celu osiągnięcia korzyści majątkowych, a także za przestępstwo skarbowe lub przestępstwo udziału w zorganizowanej grupie albo związku mających na celu popełnienie przestępstwa lub przestępstwa skarbowego;
- 5 spółki jawne, których wspólnika prawomocnie skazano za przestępstwo popełnione w związku z postępowaniem o udzielenie zamówienia, przestępstwo przeciwko prawom osób wykonujących pracę zarobkową, przestępstwo przeciwko środowisku, przestępstwo przekupstwa, przestępstwo przeciwko obrotowi gospodarczemu lub inne przestępstwo popełnione w celu osiągnięcia korzyści majątkowych, a także za przestępstwo skarbowe lub przestępstwo udziału w zorganizowanej grupie albo związku mających na celu popełnienie przestępstwa lub przestępstwa skarbowego;
- 6 spółki partnerskie, których partnera lub członka zarządu prawomocnie skazano za przestępstwo popełnione w związku z postępowaniem o udzielenie zamówienia, przestępstwo przeciwko prawom osób wykonujących pracę zarobkową, przestępstwo przeciwko środowisku, przestępstwo przekupstwa, przestępstwo przeciwko obrotowi gospodarczemu lub inne przestępstwo popełnione w celu osiągnięcia korzyści majątkowych, a także za przestępstwo skarbowe lub przestępstwo udziału w zorganizowanej grupie albo związku mających na celu popełnienie przestępstwa lub przestępstwa skarbowego;
- 7 spółki komandytowe oraz spółki komandytowo-akcyjne, których komplementariusza prawomocnie skazano za przestępstwo popełnione w związku z postępowaniem o udzielenie zamówienia, przestępstwo przeciwko prawom osób wykonujących pracę zarobkową, przestępstwo przeciwko środowisku, przestępstwo przekupstwa, przestępstwo przeciwko obrotowi gospodarczemu lub inne przestępstwo popełnione w celu osiągnięcia korzyści majątkowych, a także za przestępstwo skarbowe lub przestępstwo udziału w zorganizowanej grupie albo związku mających na celu popełnienie przestępstwa lub przestępstwa skarbowego;
- 8 osoby prawne, których urzędującego członka organu zarządzającego prawomocnie skazano za przestępstwo popełnione w związku z postępowaniem o udzielenie zamówienia, przestępstwo przeciwko prawom osób wykonujących pracę zarobkową, przestępstwo przeciwko środowisku, przestępstwo przekupstwa, przestępstwo przeciwko obrotowi gospodarczemu lub inne przestępstwo popełnione w celu osiągnięcia korzyści majątkowych, a także za przestępstwo skarbowe lub przestępstwo udziału w zorganizowanej grupie albo związku mających na celu popełnienie przestępstwa lub przestępstwa skarbowego;
- 9 podmioty zbiorowe, wobec których sąd orzekł zakaz ubiegania się o zamówienia na podstawie przepisów o odpowiedzialności podmiotów zbiorowych za czyny zabronione pod groźbą kary.

Prawdziwość powyższych danych potwierdzam własnoręcznym podpisem, świadom odpowiedzialności karnej z art. 297 kodeksu karnego.
W przypadku Wykonawców występujących wspólnie niniejsze Oświadczenie składa każdy wykonawca.

....., dnia

.....
(podpis osoby upoważnionej do reprezentacji)

OŚWIADCZENIE
o spełnianiu warunków określonych w art.22 ust.1 ustawy Prawo zamówień
publicznych

Stosownie do treści art. 44 w zw. z art. 22 ust.1 ustawy z dnia 29 stycznia 2004r. Prawo
zamówień publicznych (tekst jednolity Dz. U. z 2010r. Nr 113, poz.759 ze zm.)

Oświadczam, że spełniam warunki udziału w postępowaniu o udzielenie zamówienia publicznego, o których mowa w art.22 ust.1 Ustawy z dnia 29 stycznia 2004r. Prawo zamówień publicznych (tekst jednolity Dz. U. z 2010r. Nr 113, poz.759 ze zm.) dotyczące:

- 1) Posiadania uprawnień do wykonywania określonej działalności lub czynności, jeżeli przepisy prawa nakładają obowiązek ich posiadania,
- 2) Posiadania wiedzy i doświadczenia,
- 3) Dysponowania odpowiednim potencjałem technicznym oraz osobami zdolnymi do wykonywania zamówienia,
- 4) Sytuacji ekonomicznej i finansowej

_____ dnia _____ 2016 roku

podpis i pieczęć Wykonawcy/osoby
upoważnionej do występowania
w imieniu Wykonawcy



Załącznik nr 4 do SIWZ

.....
(pieczęć wykonawcy)

Wykaz co najmniej jednej dostawy energii elektrycznej.

Lp.	Odbiorca	Przedmiot dostawy	Wartość	Daty wykonania lub data rozpoczęcia w przypadku dostaw nadal realizowanych
1.				
2.				
3.				
4.				
5.				
6.				
7.				
8.				

....., dnia

.....
podpis(y)



(pieczęć firmy)
(miejsowość, data)

PODSTAWOWE DANE WYKONAWCY

(pełna nazwa firmy Wykonawcy)

(adres - miejscowość, województwo, powiat, ulica, numer)

	status prawny	
telefon	e-mail	fax
REGION	strona www	NIP

Bank:

numer konta:

Osoby reprezentujące Wykonawcę w niniejszym przetargu

**podpisy i pieczęcie imienne osób
uprawnionych do reprezentacji
Wykonawcy**



DA.311.8.2016

OPIS PRZEDMIOTU ZAMÓWIENIA

Przedmiotem zamówienia jest kompleksowa dostawa energii elektrycznej obejmująca sprzedaż energii elektrycznej i świadczenie usług dystrybucji energii elektrycznej dla obiektów Przedsiębiorstwa Gospodarki Komunalnej w Kołbaskowie.

W ramach zamówienia Wykonawca zobowiązany jest do sprzedaży energii elektrycznej oraz świadczenia usługi w zakresie dystrybucji energii elektrycznej dla punktów poboru określonych w poniższej tabeli.

Przedmiot zamówienia realizowany będzie na warunkach określonych w:

- ustawie Prawo energetyczne (Dz. U. 2012.1059.jt) oraz w oparciu o przepisy wykonawcze do tej ustawy,
- Instrukcji Ruchu i Eksploatacji Sieci Dystrybucyjnej, do której sieci podłączone są obiekty Przedsiębiorstwa Gospodarki Komunalnej w Kołbaskowie – zwanej IRIESD.

Maksymalna ilość dostarczanej energii w okresie dostawy – 1.600,647MWh, w tym:

- Energia rozliczana w taryfie C11 – 598,570
- Energia rozliczana w taryfie C21 – 820,549
- Energia rozliczana w taryfie B23 – 181,528

Określenie maksymalnego poboru energii stanowi element niezbędny służący wyborowi najkorzystniejszej oferty i nie stanowi ze strony Zamawiającego zobowiązania do zakupu energii elektrycznej w podanych ilościach. Powyższa wartość jest szacunkowa, stanowi element niezbędny służący wyborowi najkorzystniejszej oferty i nie stanowi ze strony Zamawiającego zobowiązania do zakupu energii elektrycznej w podanych ilościach. Podana ilość nie odzwierciedla realnego bądź deklarowanego wykorzystania energii elektrycznej w czasie trwania umowy i w żadnym razie nie może być podstawą jakichkolwiek roszczeń ze strony Wykonawcy.

ZESTAWIENIE PUNKTÓW DOSTAWY ENERGII ELEKTRYCZNEJ

L.P.	Przedmiot umowy	Moc umowna w kW	Grupa taryfowa	Prognozowane zużycie energii elektrycznej MWh na 12 miesięcy
1	P1. Kurów na Klifie	11	C11	1,074
2	P2. Kurów na Klifie	11	C11	1,901
3	P4. Kamieniec	9	C11	4,423
4	P5. Kamieniec	9	C11	4,483
5	P6. Kamieniec	4	C11	1,179
6	P7. Rosówek	9	C11	2,898
7	P9. Kołbaskowo	45	C21	25,946
8	P10. Kołbaskowo	17	C11	10,967
9	P12. Moczyły	4	C11	0,196
10	P13. Moczyły	11	C11	2,205
11	P14. Moczyły	14	C11	8,649
12	P15. Kołbaskowo	17	C11	10,089
13	P16. Siadło Górne	9	C11	16,426
14	P17. Kołbaskowo	9	C11	2,841

15	P18. Smolecin	11	C11	3,080
16	P19. Barnisław	11	C11	9,501
17	P20. Kołbaskowo	9	C11	9,336
18	P21. Warnik	11	C11	3,345
19	P22. Siadło Dolne	32	C21	22,330
20	P23. Bobolin	7	C11	4,908
21	P24. Bobolin	14	C11	2,691
22	P25. Stobno Małe	7	C11	0,702
23	P26. Stobno	14	C11	5,327
24	P27. Stobno	14	C11	4,181
25	P28. Stobno	7	C11	2,948
26	P29. Stobno	27	C21	1,588
27	P31. Przylep	14	C11	1,530
28	P33. Ostoja	9	C11	19,712
29	P34. Ostoja	9	C11	7,050
30	P35. Siadło Dolne	11	C11	5,033
31	P36. Kurów	9	C11	6,322
32	P37. Kurów	14	C11	19,701
33	P37A. Kurów	11	C11	3,308
34	P38. Ustowo	9	C11	56,571
35	P39. Ustowo	4	C11	6,435
36	P40. Ustowo	9	C11	4,624
37	P41. Rajkowo	9	C11	3,196
38	P42. Przeclaw Gumieńce	17	C11	8,299
39	P43. Przeclaw	17	C11	30,483
40	P44. Ustowo	9	C11	0,430
41	P45. Przeclaw	9	C11	9,433
42	P46. Warzymice	14	C11	10,142
43	P46A. Warzymice	11	C11	0,712
44	P47. Kurów	2	C11	0,198
45	P48. Warzymice Os. Tęczowe	17	C11	10,387
46	P49. Będargowo	9	C11	4,051
47	P50. Siadło Dolne	14	C11	9,053
48	P51. Karwowo	17	C11	6,756
49	Ujęcie Wody Kołbaskowo	27	C11	65,543
50	Hydrofornia TLS Developer Siadło Dolne	17	C11	4,584
51	Stacja transformatorowa Przeclaw	70	B23	181,528
52	Ujęcie Wody Kamieniec	27	C11	48,943
53	Ujęcie Wody Warnik	27	C21	50,832
54	Oczyszczalnia ścieków Przeclaw	160	C21	605,603
55	Ujęcie Wody Warzymice	27	C11	27,332
56	Ujęcie Wody Ustowo-Szklarnie	100	C21	114,250
57	Ujęcie Wody Bobolin	14	C11	10,912
58	Ujęcie Wody Ostoja	27	C11	27,695
59	Ujęcie Wody Stobno	27	C11	17,811
60	Ujęcie Wody Ustowo	27	C11	58,974

97

DA.311.8.2016

ISTOTNE DLA STRON POSTANOWIENIA UMOWY

1. Przedmiot umowy

- 1.1. Określenie daty zawarcia umowy, która nie jest datą rozpoczęcia świadczenia dostawy energii elektrycznej i świadczenia usług dystrybucyjnych energii elektrycznej.
- 1.2. Określenie przedmiotu umowy.
- 1.3. Sprzedaż energii elektrycznej oraz świadczenie usługi przesyłania i dystrybucji odbywać się będzie na warunkach określonych przepisami ustawy z dnia 10 kwietnia 1997r. Prawo energetyczne (Dz. U. 2012.1059.jt.), przepisami kodeksu cywilnego, zasadami określonymi w koncesji, postanowieniami niniejszej Umowy, a także zgodnie z Taryfą Wykonawcy i Taryfą Operatora Systemu Dystrybucyjnego.
- 1.4. Wykonawca zobowiązuje się do sprzedaży energii elektrycznej z zachowaniem obowiązujących standardów jakościowych, określonych w Taryfie, Prawie energetycznym oraz aktach wykonawczych do tej ustawy.
- 1.5. Wykonawca zobowiązuje się zapewnić Zamawiającemu standardy jakości obsługi Zamawiającego w zakresie świadczenia usług przesyłania i dystrybucji:
 - 1.5.1 przyjmowania od Zamawiającego, przez całą dobę zgłoszeń i reklamacji dotyczących dostarczania energii elektrycznej z sieci,
 - 1.5.2 bezzwłocznego przystąpienia do usuwania zakłóceń w dostarczaniu energii elektrycznej, spowodowanych nieprawidłową pracą sieci,
 - 1.5.3 udzielania Zamawiającemu, na jego żądanie, informacji o przewidywanym terminie wznowienia dostarczania energii elektrycznej przerwanej z powodu awarii w sieci,
 - 1.5.4 nieodpłatnego udzielania informacji w sprawie rozliczeń oraz aktualnych taryf i zmian przepisów prawa powszechnie obowiązującego w zakresie objętym umową,
 - 1.5.5 rozpatrywania wniosków lub reklamacji Zamawiającego w sprawie rozliczeń i udzielania odpowiedzi, nie później niż w terminie 14 dni od dnia złożenia wniosku lub zgłoszenia reklamacji,
 - 1.5.6 powiadamiania Zamawiającego o terminach i czasie planowanych przerw w dostawie energii elektrycznej.

2. Dane techniczne dotyczące przedmiotu zamówienia

- 2.1 Zgodnie z danymi zawartymi w Załączniku nr 6 do SIWZ (opis przedmiotu zamówienia).

3. Termin realizacji zamówienia

- 3.1 Zamówienie należy realizować w terminie 12 miesięcy, nie wcześniej niż od dnia 1maja 2016r.

4. Zasady rozliczeń

- 4.1. Kompleksowa dostawa energii elektrycznej wraz ze świadczeniem usług przesyłania oraz dystrybucji będzie rozliczana, zgodnie z ceną podaną w Formularzu ofertowym i Formularzu cenowym, które stanowią integralną część umowy (Załącznik nr 1).

4.2.Cena określona w ust. 1 uwzględnia wszystkie koszty i składniki, w tym podatek VAT, związane z wykonaniem zamówienia.

4.3.Należność za zużytą energię elektryczną w okresach rozliczeniowych obliczana będzie indywidualnie dla każdego punktu poboru, jako iloczyn ilości sprzedanej energii elektrycznej ustalonej na podstawie wskazań urządzeń pomiarowych zainstalowanych w układach pomiarowo – rozliczeniowych i ceny jednostkowej.

4.4. Rozliczenia kosztów sprzedanej energii odbywać się będą na podstawie odczytów rozliczeniowych układów pomiarowo – rozliczeniowych dokonywanych przez operatora systemu dystrybucyjnego zgodnie z okresem rozliczeniowym stosowanym przez OSD.

4.5.Faktury wystawiane będą na koniec okresu rozliczeniowego w terminie 14 dni od otrzymania przez Wykonawcę odczytów liczników pomiarowych od operatora systemu dystrybucyjnego.

4.6.Wynagrodzenie za dany miesiąc rozliczeniowy płatne będzie po zakończeniu okresu rozliczeniowego w terminie 21 dni od daty wystawienia przez Wykonawcę faktury VAT przelewem na konto Wykonawcy wskazane w fakturze VAT.

4.7.W przypadku uzasadnionych wątpliwości co do prawidłowości wystawionej faktury adresat faktury złoży pisemną reklamację. Reklamacja winna być rozpatrzona przez Wykonawcę w terminie do 7 dni. W przypadku uznania reklamacji Wykonawca wystawi fakturę korygującą.

4.8.Zamawiający upoważnia Wykonawcę do wystawienia faktur VAT bez podpisu Zamawiającego.

4.9.Faktury należy wystawić po zakończeniu każdego miesiąca na: Przedsiębiorstwo Gospodarki Komunalnej w Kołbaskowie, 72-001 Kołbaskowo, Rosówek 16, NIP 851-315-95-14, który jest płatnikiem VAT.

4.10.Zamawiający zobowiązuje Wykonawcę przed podpisaniem do dostarczenia dokładnego określenia granic własności urządzeń i instalacji dla każdego punktu poboru energii elektrycznej zamieszczonego w załączonym zestawieniu (załącznik nr.6 do SIWZ)

4.11.W przypadku zmiany wynikającej z przepisów prawa, stawki podatku akcyzowego na energię elektryczną, zawarte w umowie ceny sprzedaży energii elektrycznej ulegną zmianie stosownie do zmienionych przepisów

5. Postanowienia końcowe

5.1 wszelkie oświadczenia woli oraz zawiadomienia składane przez Strony w związku z wykonywaniem niniejszej umowy wymagają dla swej skuteczności formy pisemnej.

5.2 W sprawach nieuregulowanych w umowie będą miały zastosowanie przepisy Kodeksu Cywilnego, ustawy Prawo zamówień publicznych oraz ustawy Prawo energetyczne wraz z obowiązującymi aktami wykonawczymi.

9.

DA.311.8.2016

O Ś W I A D C Z E N I E

Niniejszym oświadczam, że biorąc udział w postępowaniu o udzielenie zamówienia publicznego w trybie negocjacji bez ogłoszenia na:

Kompleksową dostawę energii elektrycznej, obejmującą sprzedaż energii elektrycznej oraz świadczenie usług przesyłania i dystrybucji energii elektrycznej do obiektów i urządzeń Przedsiębiorstwa Gospodarki Komunalnej w Kołbaskowie

Należę/nie należę * do grupy kapitałowej :

1.....

2.....

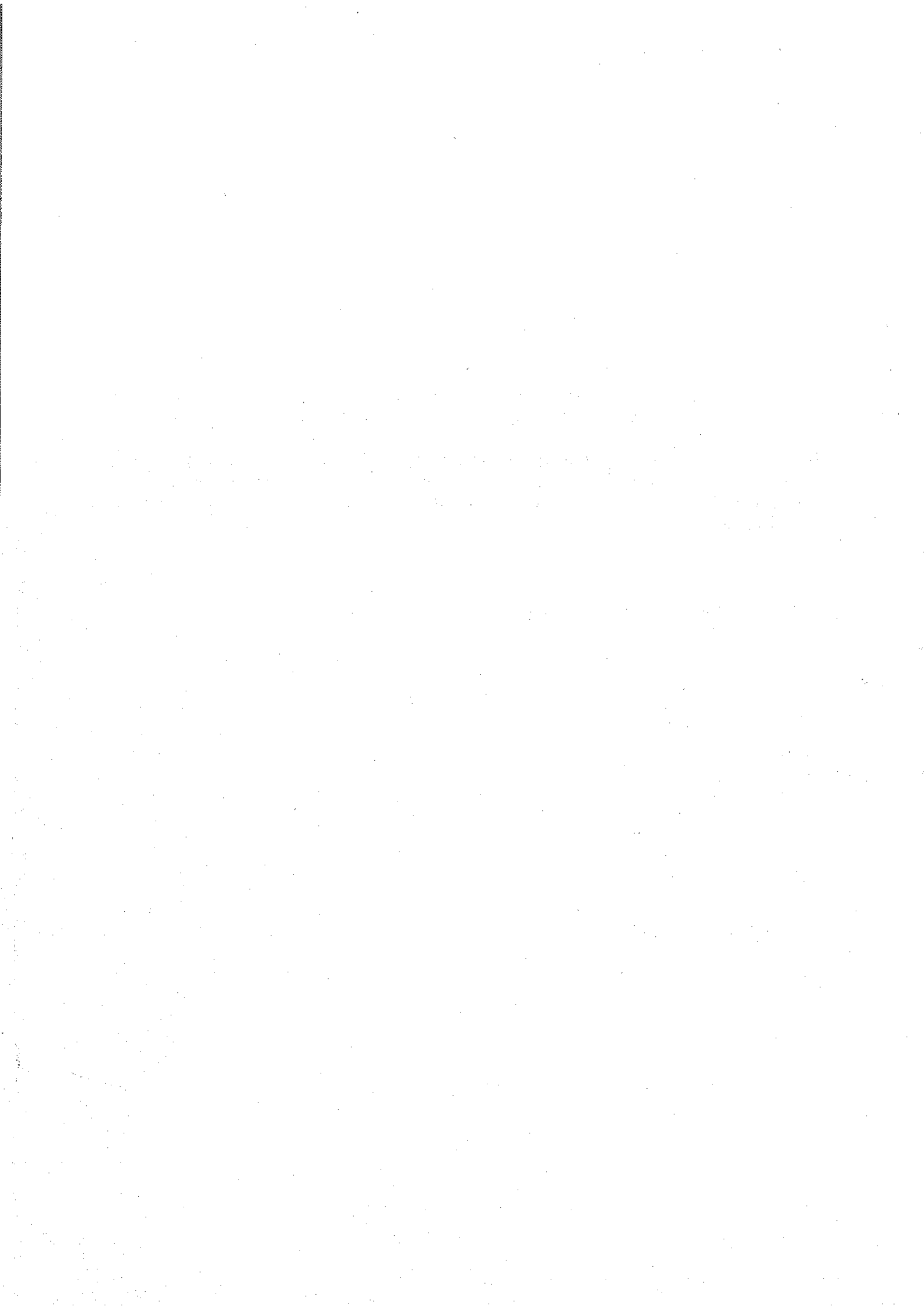
3.....

4.....

.....
/podpis Wykonawcy/

* niepotrzebne skreśl





Lp.	Przedmiot umowy	Moc umowna w kW	Grupa taryfowa	Prognozowane zużycie energii elektrycznej kWh na 12 miesięcy	Cena energii elektrycznej netto			Cena usług dystrybucyjnej netto						łączna cena oferty netto [zł]	
					Cena energii elektrycznej w poszczególnych strefach [zł/kWh]	Opłata handlowa [zł/m-c]	łączna cena za 12 miesięcy [zł]	Stawka jakościowa [zł/kWh]	Stawka opłaty przejściowej [zł/kW/m-c]	Składnik zmiennej stawki sieciowej [zł/kWh]	Składnik stały stawki sieciowej [zł/kW/m-c]	Stawka opłaty abonamentowej netto [zł/m-c]	łączna cena za 12 miesięcy [zł]		
1	P1. Kurów na Klifie	11	C11	1074											
2	P2. Kurów na Klifie	11	C11	1901											
3	P4. Kamieniec	9	C11	4423											
4	P5. Kamieniec	9	C11	4483											
5	P6. Kamieniec	4	C11	1179											
6	P7. Rosówek	9	C11	2898											
7	P9. Kolbaskowo	45	C21	25946											
8	P10. Kolbaskowo	17	C11	10967											
9	P12. Moczyły	4	C11	196											
10	P13. Moczyły	11	C11	2205											
11	P14. Moczyły	14	C11	8649											
12	P15. Kolbaskowo	17	C11	10089											
13	P16. Siodło Górne	9	C11	16426											
14	P17. Kolbaskowo	9	C11	2841											
15	P18. Smolęcín	11	C11	3080											
16	P19. Barńslaw	11	C11	9501											
17	P20. Kolbaskowo	9	C11	9336											
18	P21. Warnik	11	C11	3345											
19	P22. Siadło Dolne (przepompownia Siadło Dolne)	32	C21	22330											
20	P23. Bobolin	7	C11	4908											
21	P24. Bobolin	14	C11	2691											
22	P25. Siobno Małe	7	C11	702											
23	P26. Siobno	14	C11	5327											
24	P27. Siobno	14	C11	4181											
25	P28. Siobno	7	C11	2948											
26	P29. Siobno	27	C21	1588											
27	P31. Przylep	14	C11	1530											
28	P33. Ostoja	9	C11	19712											
29	P34. Ostoja	9	C11	7050											
30	P35. Siadło Dolne	11	C11	5033											
31	P36. Kurów	9	C11	6322											
32	P37. Kurów	14	C11	19701											

